

Commune de Courteuil

Risques naturels, risques industriels, défense incendie et sécurité routière doivent être au cœur des préoccupations des auteurs des documents d'urbanisme à qui il appartient de fixer les conditions d'un développement de l'urbanisation assurant la protection des personnes et des biens.

Le risque majeur est la possibilité d'un événement naturel ou créé par l'action de l'homme, dont les effets peuvent mettre en jeu la vie d'un grand nombre de personnes, occasionner des dommages importants et dépasser les capacités de réaction de notre société.

Un risque majeur est caractérisé par sa faible fréquence et par son énorme gravité. Son existence est liée à deux facteurs :

- ✓ d'une part à la présence d'un événement, qui est la manifestation d'un phénomène naturel ou anthropique ;
- ✓ d'autre part à l'existence d'enjeux, qui représentent l'ensemble des personnes et des biens (ayant une valeur

monétaire ou non) pouvant être affectés par ce phénomène.

Concrètement, l'élaboration du plan local d'urbanisme doit être l'occasion :

- ✓ d'améliorer la connaissance du risque en compléments des études réalisées par l'État ;
- ✓ de procéder à un état des lieux de la défense incendie sur la commune ;
- ✓ de procéder à un diagnostic sécurité routière ;
- ✓ d'informer la population ;
- ✓ de fixer, à travers le zonage et le règlement du plan local d'urbanisme, des règles de construction interdisant l'augmentation des enjeux dans les zones à risque ;
- ✓ de programmer la réalisation d'équipements ou d'aménagements ayant pour objet de diminuer la vulnérabilité des zones exposées.

L'ensemble des informations issues du site Géorisques du Ministère de la Transition Écologique et Solidaire concernant la commune de **Courteuil** est consultable à l'adresse suivante : [lien vers Géorisques](#).

Les Risques Naturels

Différentes études ont été réalisées concernant les risques naturels dans le département de l'Oise, celles-ci sont accessibles sur le [site de la Préfecture de l'Oise](#).

Les cartographies concernant les risques naturels sont consultables dans l'atlas des risques naturels majeurs disponible sur Internet à l'adresse suivante : [lien vers la cartothèque du site de la Préfecture de l'Oise](#) et pour ce qui a trait au retrait-gonflement des argiles, ainsi qu'à la présence de cavités, à l'adresse suivante : [lien vers la cartothèque du site de la Préfecture de l'Oise - inventaire des cavités et mouvements de terrain associés](#).

Plans de Prévention des Risques Naturels

La commune de Courteuil n'est pas concernée par un Plan de Prévention des Risques Naturels.

Catastrophes naturelles

Les données ci-dessous sont extraites du site Géorisques :

Date	Événement	Arrêté de catastrophe naturelle	Parution au JO
10/07/1995	Inondations et coulées de boue	26/12/1995	07/01/1996
25/12/1999 au 29/12/1999	Inondations, coulées de boue et mouvements de terrain	29/12/1999	30/12/1999
03/06/2000	Inondations et coulées de boue	06/07/2001	18/07/2001
07/07/2001	Inondations et coulées de boue	23/01/2002	09/02/2002

Inondations

Les informations relatives aux inondations sont consultables sur le site Internet du Ministère de la Transition Écologique et de la Cohésion des Territoires (*MTECT*) : [lien vers le site du MTECT – prévention des risques](#) et sur le site de la Direction Régionale et Interdépartementale de l'Environnement, de l'Aménagement et des Transports (*DRIEAT*) d'Île-de-France : [lien vers le site de la DRIEAT d'Île-de-France – prévention des inondations](#).

Directive Inondations :

Face au bilan catastrophique des inondations en Europe au cours des dernières décennies, la Commission Européenne s'est mobilisée en adoptant en 2007 la directive 2007/60/CE relative à l'évaluation et à la gestion des risques d'inondation, dite « Directive Inondations ».

Stratégie Nationale de Gestion des Risques d'Inondation (SNGRI) :

Sur notre territoire, l'État a repris les objectifs de cette directive dans la Loi portant Engagement National pour l'Environnement (*LENE*) du 12 juillet 2010 (dite « loi Grenelle II ») et a choisi d'encadrer la mise en œuvre de cette directive par une Stratégie Nationale de Gestion des Risques d'Inondation (*SNGRI*), fondée sur des valeurs de responsabilité, de solidarité et de proportionnalité. Elle a été arrêtée le 07 octobre 2014 par les Ministres de l'Écologie, de l'Intérieur, de l'Agriculture et du Logement.

La stratégie nationale fixe trois grands objectifs :

- augmenter la sécurité des populations ;
- réduire le coût des dommages ;
- raccourcir fortement le délai de retour à la normale des territoires sinistrés.

Évaluation Préliminaire des Risques Inondation (EPRI) :

Première étape de la Directive Inondation, cette évaluation donne une photographie homogène de chaque bassin hydrographiques afin d'identifier les enjeux de différentes natures (*personnes, biens, activités, etc*) en zone potentiellement inondable. La première édition s'est achevée en décembre 2011 et sera révisée d'ici décembre 2018.

Elle renseigne sur les inondations du passé et sur le risque actuel :

- l'impact des inondations historiques au travers de quelques événements représentatifs ;
- l'exposition actuelle des enjeux aux événements majeurs : pour ce faire, les enjeux (*population, emplois, bâti, etc*) présents dans une enveloppe approchée des événements extrêmes sont comptabilisés et représentés sur des cartes.

La commune de Courteuil fait partie du bassin Seine-Normandie, dont l'EPRI a été arrêté le 20 décembre 2011 et complété par un *addendum* en octobre 2018 par le préfet d'Île-de-France, coordinateur de bassin.

Plans de Gestion des Risques d'Inondation (PGRI) :

Le Plan de Gestion du Risque Inondation (PGRI) est au cœur de la mise en œuvre de la Directive Inondation. Cet outil stratégique définit à l'échelle de chaque grand bassin (*district hydrographique*) les priorités en matière de gestion du risque d'inondation. Dans le cadre de la Directive Inondations et en déclinaison de la SNGRI, un PGRI a été élaboré sur chaque district sous l'autorité du préfet coordinateur de bassin en lien avec les parties prenantes.

Ce plan traite de l'ensemble des aspects de la gestion des inondations :

- la prévention des inondations au regard de la gestion équilibrée et durable de la ressource en eau ;
- la surveillance, la prévision et l'information sur les phénomènes d'inondation ;
- l'information préventive, l'éducation, la résilience et la conscience du risque.

Il vise ainsi à intégrer la prise en compte et la gestion du risque d'inondation dans toutes les politiques du territoire.

Les 13 PGRI français ont été approuvés et publiés au journal officiel n° 0296 du 22 décembre 2015 entrés en vigueur au lendemain de leur publication seront mis à jour tous les 6 ans dans un cycle d'amélioration continue voulu par la « Directive Inondations ».

Le PGRI 2016-2021 du bassin Seine-Normandie a été approuvé le 07 décembre 2015 : arrêté du 07 décembre 2015 portant approbation du PGRI Seine-Normandie.

Territoires à Risque important d'Inondation (TRI) :

Un Territoire à Risque important d'Inondation (TRI) est un territoire qui concentre de forts enjeux et qui est exposé à un aléa provoquant des inondations (*submersion marine, débordement fluvial, ruissellement, remontée de nappe*). Dans ce territoire, les enjeux potentiellement exposés aux inondations les plus importants sont essentiellement des enjeux humains et économiques : [lien vers le site de la DRIEAT d'Île-de-France](#) et [lien vers le site du MTECT](#).

L'arrêté du 06 novembre 2012, établissant la liste des territoires dans lesquels il existe un risque d'inondation important ayant des conséquences de portée nationale et l'arrêté du 27 novembre 2012, fixant la liste des Territoires à Risque Important d'Inondation du Bassin de la Seine et des cours d'eau côtiers normands sont disponibles sur le [site de la Préfecture de l'Oise](#).

La commune de Courteuil n'est pas concernée par un TRI.

Il existe une note de cadrage (*mai 2018*) concernant « la vulnérabilité des territoires aux inondations », établie à l'échelle du bassin Seine-Normandie : [lien vers le site de la DRIEAT d'Île-de-France](#).

Stratégies Locales de Gestion des Risques d'Inondation (SLGRI) :

Les Stratégies Locales de Gestion des Risques d'Inondation sont élaborées sur les Territoires à Risque important d'Inondation (TRI). Elles s'inscrivent dans le cadre fixé par la SNGRI présentés le 10 juillet 2014 et les PGRI élaborés à l'échelle des grands bassins hydrographiques : [lien vers le site du MTECT](#). L'arrêté fixant la liste des stratégies locales de gestion des risques d'inondation à élaborer pour les TRI du bassin de la Seine et des cours d'eau côtiers normands a été signé le 08 décembre 2014.

Les stratégies locales doivent comporter :

- la synthèse de l'EPRI dans son périmètre ;
- les cartes des surfaces inondables et les cartes des risques d'inondation pour le TRI inclus dans son périmètre ;
- les objectifs fixés par le PGRI pour les TRI inclus dans son périmètre.

Pour le bassin Seine-Normandie ([lien vers le site de la DRIEAT d'Île-de-France](#)), ces objectifs ont été déclinés comme suit :

- réduire la vulnérabilité des territoires ;
- agir sur l'aléa pour réduire le coût des dommages ;
- raccourcir fortement le délai de retour à la normale des territoires sinistrés ;
- mobiliser tous les acteurs via le maintien et le développement de la culture du risque.

Programme d'Action et de Prévention des Inondations (PAPI) :

Lancés en 2002, les PAPI ont pour objet de promouvoir une gestion intégrée des risques d'inondation en vue de réduire leurs conséquences dommageables sur la santé humaine, les biens, les activités économiques et l'environnement. Le dispositif PAPI permet la mise en œuvre d'une politique globale, pensée à l'échelle du bassin de risque.

La commune de Courteuil n'est pas concernée par un PAPI.

Cavités souterraines et mouvements de terrain

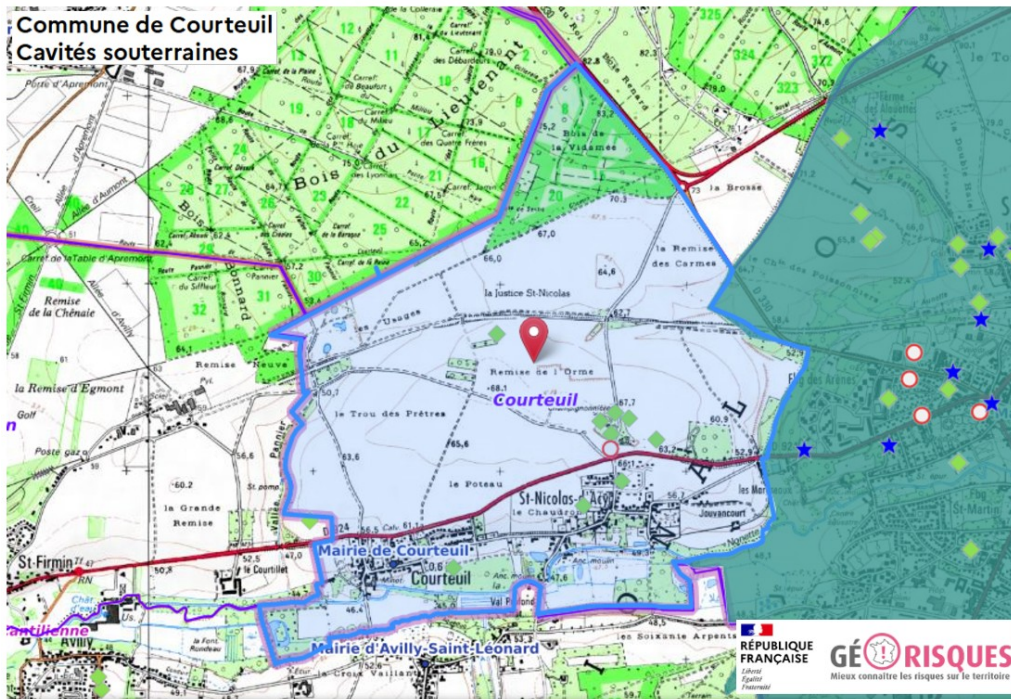
Une cavité souterraine désigne en général un « trou » dans le sol, d'origine naturelle ou occasionné par l'homme. La dégradation de ces cavités par affaissement ou effondrement subite, peut mettre en danger les constructions et les habitants.

Un mouvement de terrain est un déplacement d'une partie du sol ou du sous-sol. Le sol est déstabilisé pour des raisons naturelles (*la fonte des neiges, une pluviométrie anormalement fort, etc*) ou occasionnées par l'homme (*déboisement, exploitation de matériaux ou de nappes aquifère, etc*). Un mouvement de terrain peut prendre la forme d'un affaissement, d'un effondrement, de chutes de pierres, d'éboulements ou d'un glissement de terrain.

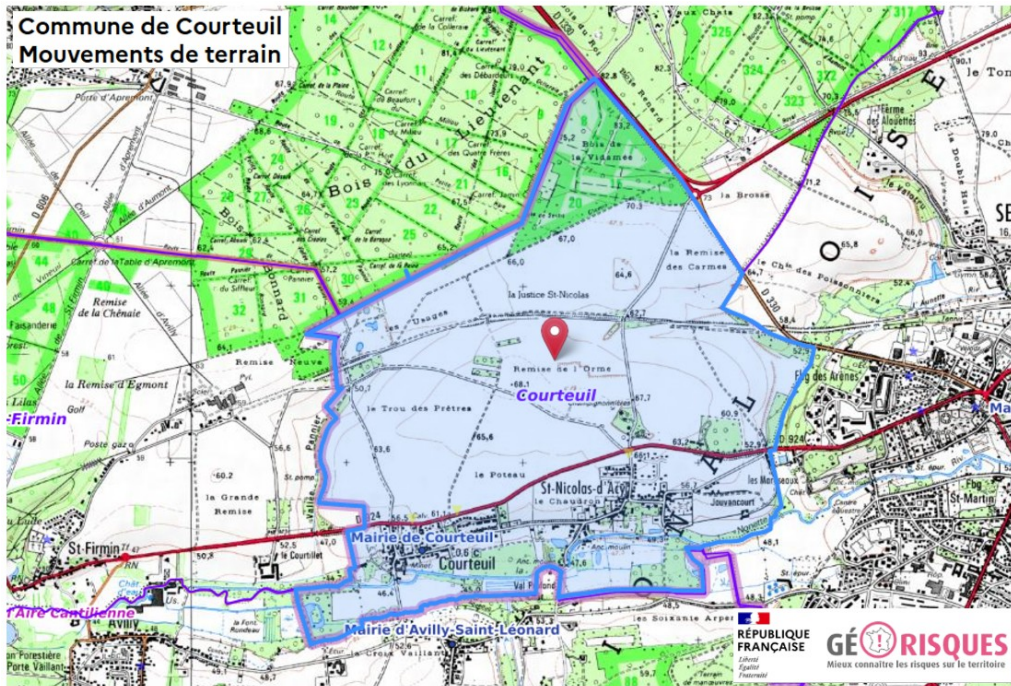
Le Bureau de Recherche Géologiques et Minières (BRGM) a réalisé en octobre 2011 un inventaire des [cavités souterraines et mouvements de terrain](#) du département de l'Oise ([lien vers la cartographie de l'inventaire des cavités et mouvements de terrain dans le département de l'Oise](#)).

La commune de Courteuil est concernée par la présence de 10 cavités souterraines et de 3 mouvements de terrain.

Cavités souterraines		
Désignation	Type	Lien
Champignonnière n° 1	Carrière	PIC0000431CS
Champignonnière n° 2	Carrière	PIC0000432CS
La Vallée Pannier	Carrière	PIC0000433CS
Calégari	Carrière	PICA00015323
Saint-Nicolas-d'Acy	Carrière	PICA00015324
Champignonnière	Carrière	PICA00016817
Carrière « a »	Carrière	PICA00017312
Carrière « d »	Carrière	PICA00017313
Carrière « f »	Carrière	PICA00017314
Hameau de Saint-Nicolas-d'Acy	Indéterminé	PICA00020308



Mouvements de terrain		
Désignation	Type	Lien
Le Poteau	Coulée	11900197
Le Poteau	Coulée	11900198
Le Chaudron	Coulée	11900199



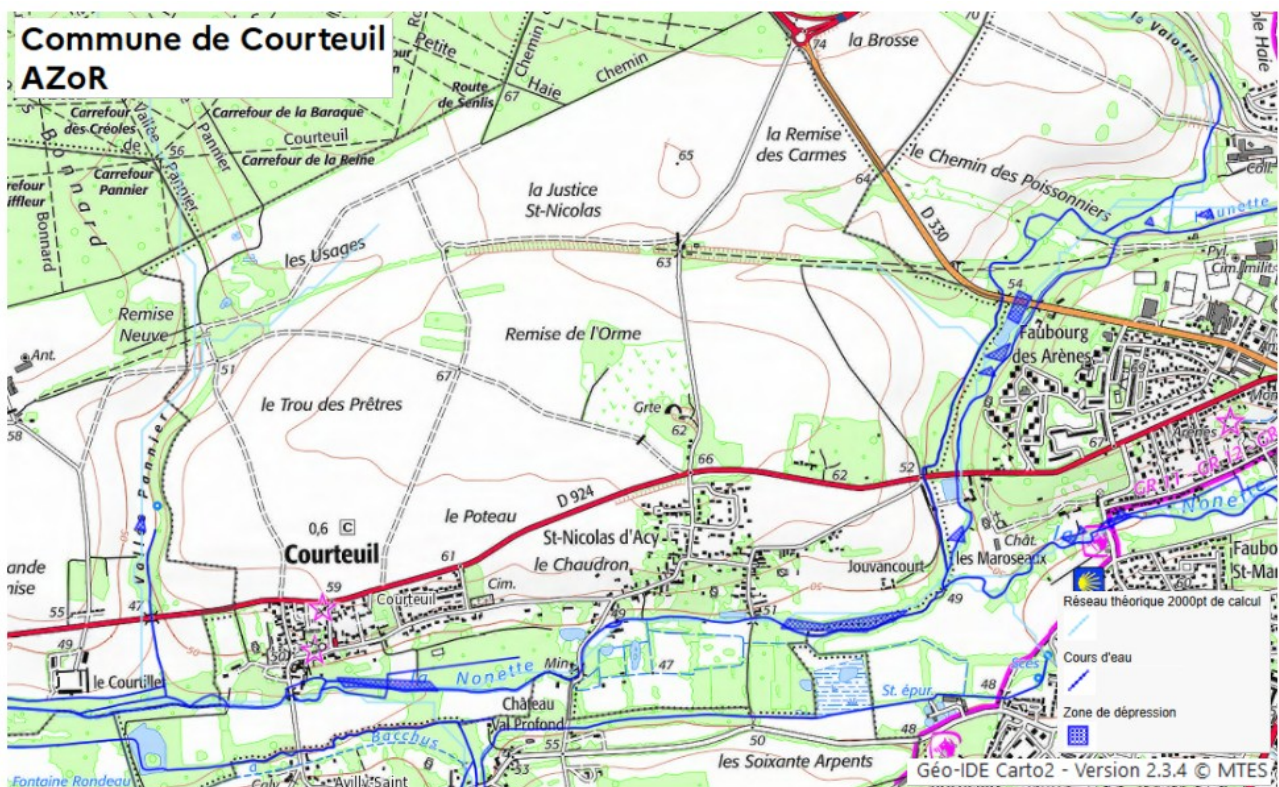
Ruissellement, coulées de boue et remontées de nappe

Le ruissellement :

Le ruissellement est un phénomène physique d'écoulement non organisé de l'eau sur un bassin versant suite à des chutes de pluies. Il perdure jusqu'au moment où, il rencontre une rivière, un réseau d'assainissement ou un marais. Le ruissellement peut avoir plusieurs origines : naturel pluvial, naturel nival et anthropique. L'ensemble ou une seule de ces origines peut produire un ruissellement de type « risque majeur avec inondations » (source : Géorisques). Le ruissellement peut alors, évoluer en « coulée de boue », pouvant nuire à la sécurité des personnes et à l'intégrité des biens.

Afin de mieux connaître et appréhender le risque de ruissellement, la DDT de l'Oise a décidé de missionner le laboratoire de Saint-Quentin du Centre d'Études Technique de l'Équipement, pour la réalisation d'un Atlas des Zones de Ruissellement (AZoR) sur l'ensemble du département de l'Oise en juin 2009. Le croisement des aléas obtenus avec les zones à enjeux permet ainsi, d'établir une approche de la gestion de l'urbanisation.

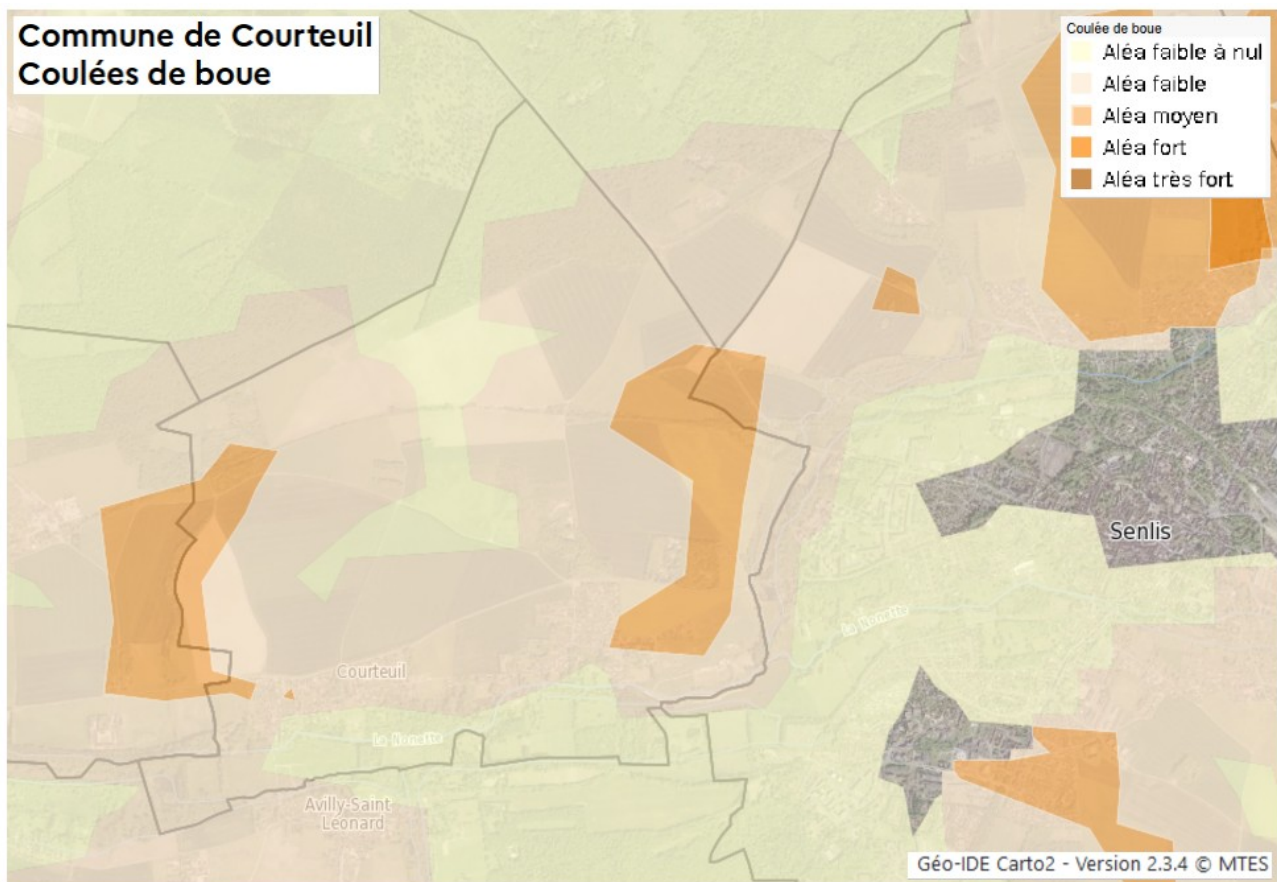
La commune de Courteuil est concernée par plusieurs zones de dépression, ainsi que par la traversée d'axes de ruissellement dirigés vers la Vallée de la Nonette ([lien vers la cartographie du ruissellement et des eaux pluviales du département de l'Oise](#)).



Les coulées de boue :

La coulée de boue est un mouvement rapide d'une masse de matériaux remaniés, à forte teneur en eau et de consistance plus ou moins visqueuse. Elle prend fréquemment naissance dans la partie aval d'un glissement de terrain ou dans les terrains mis à nu par les activités humaines. Les matériaux susceptibles de perdre ainsi leur cohésion sont des argiles, des limons, des sols, des roches décomposées ou des éboulis fins (source : Géorisques).

La commune de Courteuil est concernée par des aléas faibles à moyens de coulées de boue. Plus d'informations sont disponibles sur les sites : [lien vers Géorisques](#) et [lien vers la cartothèque du site de la Préfecture de l'Oise](#).

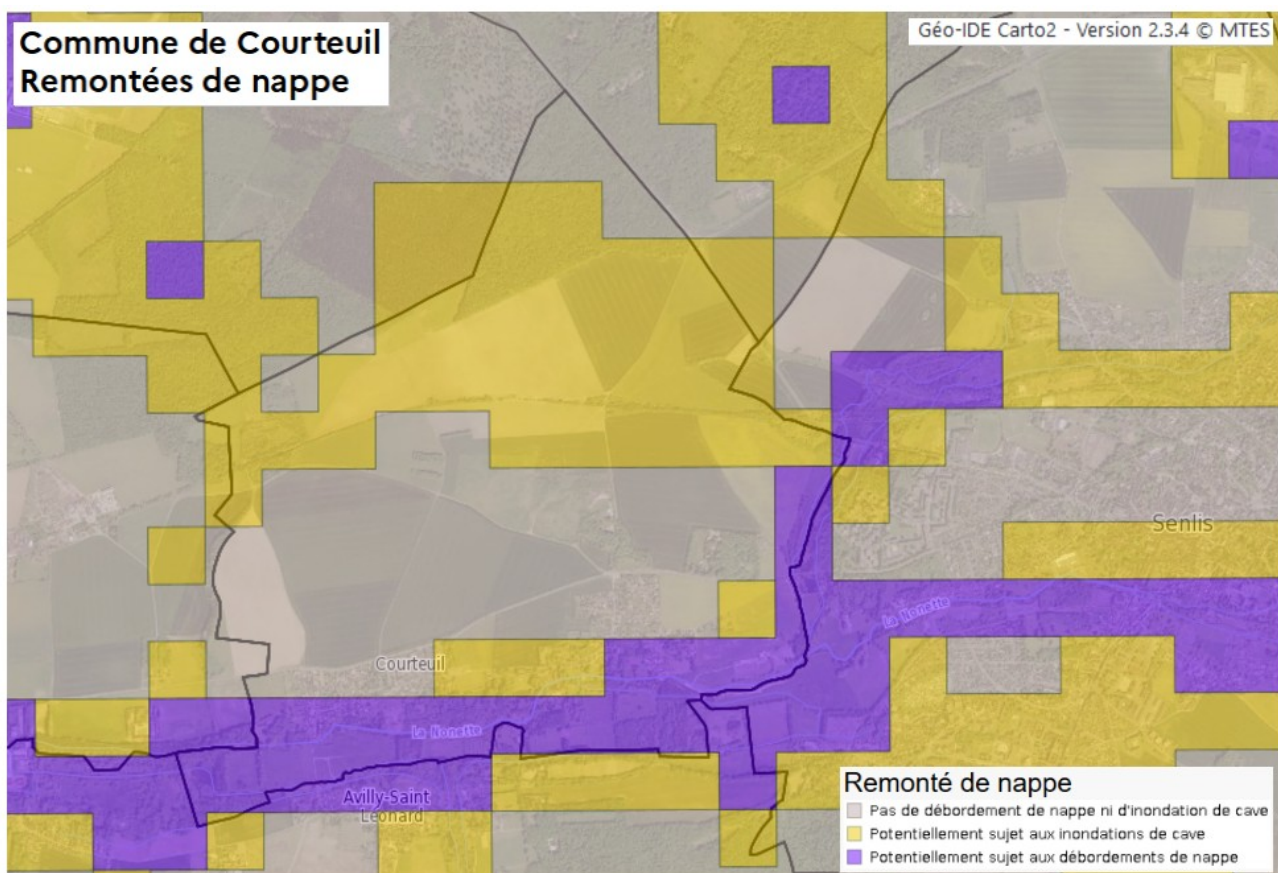


Remarque : Afin de préserver les nouvelles populations du risque d'inondation par coulées de boue, toute ouverture à l'urbanisation (extensions de la zone urbaine, inscription de zones à urbaniser à courts et moyens termes : zones « 1AU ») dans des secteurs identifiés en aléas de risques forts à très forts sera conditionnée à la production d'une étude hydraulique complémentaire (à la charge de la collectivité) et ce, dans l'objectif de faire la preuve de l'absence de risque ou de proposer des solutions techniques permettant la levée du risque. L'annexion au document d'urbanisme d'un zonage d'assainissement pluvial réalisé, a minima, à l'échelle du territoire communal (idéalement à l'échelle du bassin versant) permettrait d'éviter à la collectivité la production desdites études complémentaires.

Les remontées de nappe :

La coulée de boue est un mouvement rapide d'une masse de matériaux remaniés, à forte teneur en eau et de consistance plus ou moins visqueuse. Elle prend fréquemment naissance dans la partie aval d'un glissement de terrain ou dans les terrains mis à nu par les activités humaines. Les matériaux susceptibles de perdre ainsi leur cohésion sont des argiles, des limons, des sols, des roches décomposées ou des éboulis fins (*source : Géorisques*).

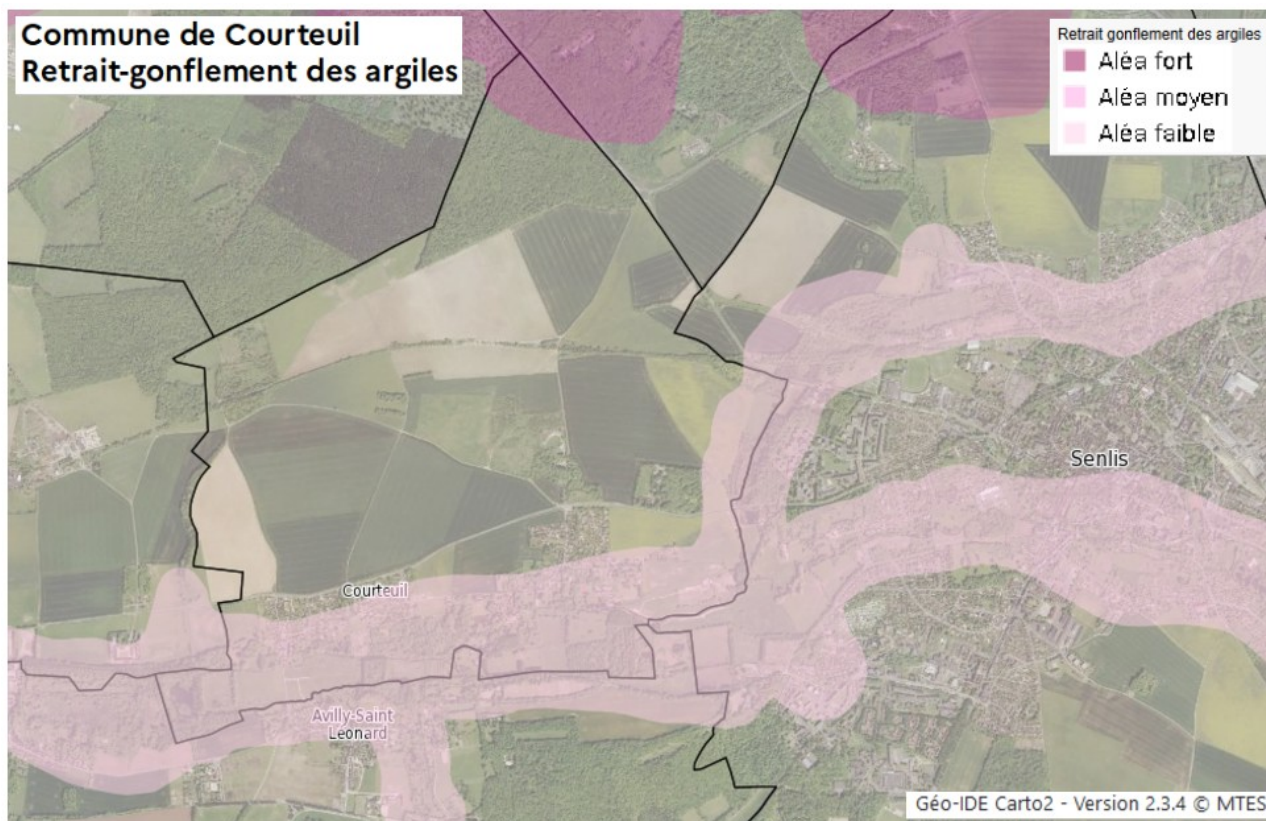
La commune de Courteuil est concernée par des aléas de remontées de nappe pouvant potentiellement générer des inondations de caves et sous-sols, ainsi que par des effets de débordements de nappe, localisés au Sud du territoire communal et la Vallée de la Nonette. Plus d'informations sont disponibles sur les sites : [lien vers Géorisques](#) et [lien vers la cartothèque du site de la Préfecture de l'Oise](#).



Retrait-gonflement des sols argileux

Le retrait par assèchement des sols argileux lors d'une sécheresse prononcée et/ou durable produit des déformations de la surface des sols (*tassements différentiels*). Il peut être suivi de phénomènes de gonflement au fur et à mesure du rétablissement des conditions hydrogéologiques initiales ou plus rarement de phénomènes de fluage avec ramollissement (*source : Géorisques*).

La commune de Courteuil est concernée par des aléas faibles à moyens de retrait-gonflement des argiles. Plus d'informations sont disponibles sur le site du BRGM à l'adresse suivante : [lien vers Géorisques](#) et [lien vers la cartothèque du site de la Préfecture de l'Oise](#), ainsi que dans les Feuilles de l'Oise n° 252-1 « l'aléa retrait-gonflement des argiles dans le département de l'Oise ».



Remarque : En cas de vente de parcelles identifiées en zones d'aléas moyens à forts de risques de retrait-gonflement des argiles, le code de la construction impose au vendeur la production d'une étude géotechnique, ainsi que des mesures constructives spécifiques.

Les Risques technologiques

Les Plans de Prévention des Risques Technologiques (PPRT)

Ces plans concernent les établissements « Seveso à haut risque », dits « Seveso seuil haut » ou « Seveso avec servitude » (Seveso AS). Lorsque les mesures prises par l'exploitant d'un établissement de ce type s'avèrent insuffisantes au regard de la vulnérabilité des populations environnantes, les textes prévoient de délimiter des zones dans lesquelles le règlement du Plan de Prévention des Risques Technologiques (PPRT) peut interdire ou limiter la réalisation d'aménagements, d'extensions ou de constructions nouvelles (source : Géorisques).

La commune de Courteuil n'est concernée par aucun PPRT.

Les Installations Classées pour la Protection de l'Environnement (ICPE)

Toute exploitation industrielle ou agricole susceptible de créer des risques ou de provoquer des pollutions ou nuisances, notamment pour la sécurité et la santé des riverains est une « installation classée » (source : DREAL).

Les informations relatives aux Installations Classées pour la Protection de l'Environnement (ICPE) sont disponibles sur le [site du Ministère de la Transition Écologique et de la Cohésion des Territoires](#).

La commune de Courteuil n'est concernée par la présence d'aucune ICPE répertoriée dans la base de donnée des installations classées du Ministère de la Transition Écologique et de la Cohésion des Territoires.

Canalisation de matières dangereuses

Une canalisation de matières dangereuses achemine du gaz naturel, des produits pétroliers ou chimiques à destination de réseaux de distribution, d'autres ouvrages de transport, d'entreprises industrielles ou commerciales de sites de stockage ou de chargement.

La commune de Courteuil est concernée par le passage d'une canalisation de transport de gaz naturel, localisée au Sud du territoire communal.



Installations industrielles rejetant des polluants

Ces installations industrielles déclarent des rejets de polluants potentiellement dangereux dans l'air, l'eau ou les sols.

La commune de Courteuil n'est concernée par la présence d'aucune installation industrielle rejetant des polluants.

Sites et sols d'activités industrielles

Un site pollué est un site qui, du fait d'anciens dépôts de déchets ou d'infiltration de substances polluantes, présente une pollution susceptible de provoquer une nuisance ou un risque pérenne pour les personnes ou l'environnement. L'ensemble des données se rapportant aux sites et sols potentiellement pollués et aux anciens sites industriels ou de services est disponible sur le [portail d'informations de l'administration concernant des pollutions suspectées ou avérées](#) (ancienne base de données BASOL).

La commune de Courteuil n'est concernée par la présence d'aucun site pollué ou potentiellement pollué.

La réalisation d'inventaires historiques régionaux des sites industriels et activités de service, en activité ou non, s'est accompagnée de la création de la [Carte des Anciens Sites Industriels et Activités de Services](#) (CASIAS, ancienne base de données BASIAS).

La commune de Courteuil est concernée par la présence de 4 sites industriels et d'activités de services, identifiés par la base de données CASIAS.

Raison sociale	Nom usuel	Localisation	État d'occupation	Lien
Sté les Moulins de Courteuil		Rue Eusèbe Fasquel	Indéterminé	SSP4018935
Ets Perrin Frères (ex. Sté Industrans)		Courteuil	En arrêt	SSP4020484
SA Denise Pierre		Rue de la Vallée	En arrêt	SSP4020485
Ets Dumoulin Jacques		5, rue Eusèbe Fasquel	En arrêt	SSP4020486

Secteurs d'information sur les sols (SIS)

Les Secteurs d'Information sur les Sols (SIS), introduits par [l'article L.125-6 du code de l'environnement](#), sont les terrains où la pollution avérée du sol justifie, notamment en cas de changement d'usage, la réalisation d'études de sols et sa prise en compte dans les projets d'aménagement (source : *Géorisques*). La création des SIS dans le département de l'Oise à fait l'objet d'un arrêté préfectoral en date du 22 mars 2019 : [lien vers le site Internet de la Préfecture de l'Oise](#).

La commune de Courteuil n'est concernée par aucun SIS.

(Fiche mise à jour le 26 avril 2023 - © DDT de l'Oise)